

Alegoria Trójmiasta

Konkurs na instalację artystyczną na rondzie



Projekt pt.:

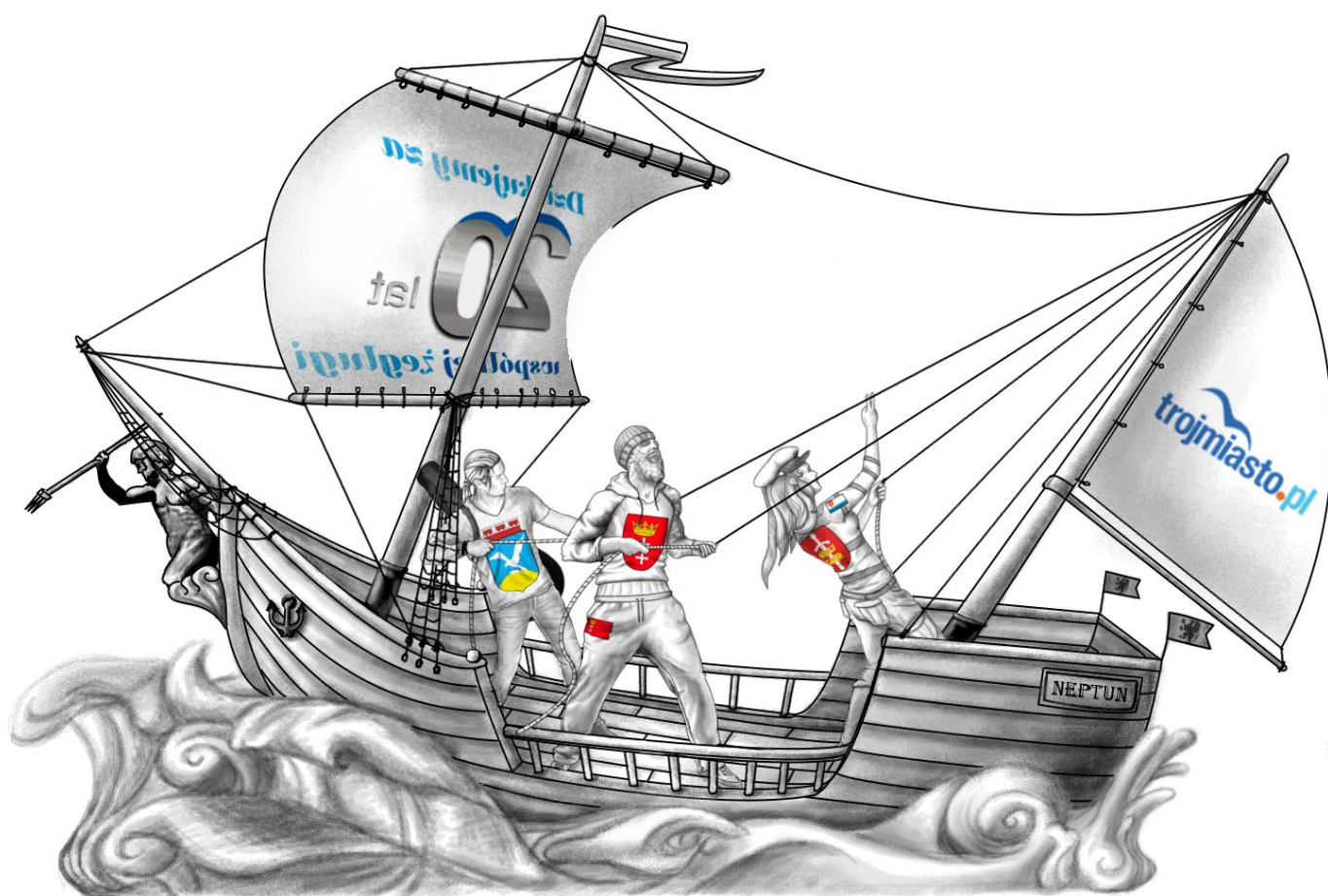
"Trzech żeglarzy- jedna łajba",

autorstwa Agnieszki Sepetowskiej

1. Ogólny opis i wygląd instalacji

Instalacja przedstawia dwumasztowy statek a'la brygantyna na wzburzonych falach. Na pierwszym maszcie (ożaglowanie rejowe) znajduje się napis: "Dziękujemy za 20 lat wspólnej żeglugi" oraz polska bandera. Drugi maszt, z wizerunkiem logotypu strony *trojmiasto.pl*, lekko przekrzywiony- podnoszą go i asekurowują 3 główne postaci- personifikacje Gdańska, Sopotu i Gdyni. Na tylnej rufie powiewają flagi województwa pomorskiego.

Instalacja przepełniona jest nawiązaniem do kultury i historii Trójmiasta- np. łajba nosi nazwę "Neptun", a pod bukszprytem znajduje się podobieństwo Neptuna z fontanny gdańskiej.



2. Opis szczegółowy trzech żeglarzy

GDAŃSK

Najstarszy i najsilniejszy członek załogi. Mimo muskulatury i groźnego wyglądu ma złote serce. Czuje się odpowiedzialny za swych braci i siostry- zawsze spieszy im z pomocą. Dba również o ich dobrobyt - często wręczaim podarki, np. ręcznie rzeźbione ozdoby z bursztynu i muszelek.

Wywodzi się z królewskiej rodziny, jednakże nie uchroniło go to od trudnej i wyboistej przeszłości, (rozpoczęcie II wojny światowej, kolebka walk z komunizmem). Świadczą o tym jedynie blizny pozostałe na jego policzku.

Płynie w nim iście marynarska krew. Kocha morze i wyzwania jakie przed nim stawia. W chwilach wolnych, razem z Gdynią, lubi modelować statki.



Życiowe motto:

"Ani zuchwale, ani bojaźliwie"

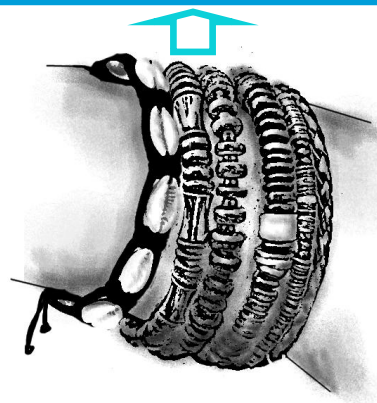
SOPOT

Młody, wrażliwy i przystojny, a do tego muzyk-
kobiety go uwielbiają. Ma talent do zrzeszania
wokół siebie ludzi- szczególnie młodych i
ambitnych, tak jak on sam. Jest duszą towarzystwa,
lubi sprawiać, by inni wokół czuli się dobrze.

Może dlatego Sopot nigdy nie rozstaje się ze swoją
gitarą. Jego muzyka koi i uzdrawia nawet najbardziej
zatwardziałe serca. Poza tym- jak sam powtarza-
nigdy nie dość ćwiczeń przed kolejnym festiwałem.

Jest niepoprawnym romantykiem- mógłby
godzinami przechadzać się po molo, wsłuchując
się w śpiew mew i szum fal.

Bransoletka z
bursztynów i muszelek-
podarek od Gdańska, to
druga rzecz (po
gitarze) z którą się
nie rozstaje.



GDYNIA

Piękna, silna i niezależna- to epitety z pewnością opisujące Gdynię. Młodsza siostra Gdańska. Spędza z nim większość czasu, ponieważ dzielą wspólne pasje. Zaczęła nawet kopiować niektóre jego gesty- stąd zdarza się jej wskazywać dwoma palcami.

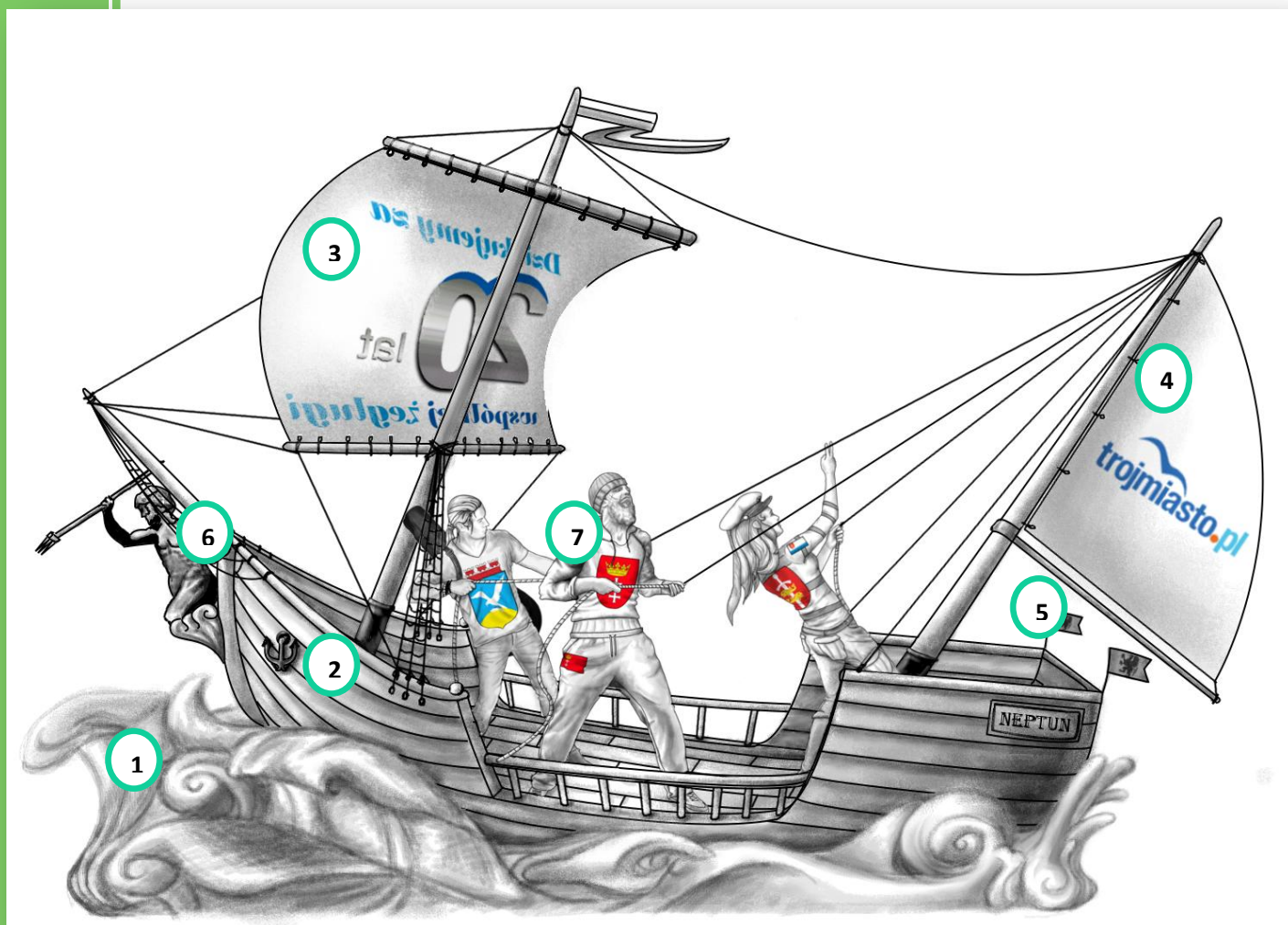
Nosi czapkę marynarską- dziadku. To po nim odziedziczyła Od niego również nauczyła się

charakterystycznie

pamiętkę po ukochanym talent i pasję do żeglugi. rybołówstwa- jak mało kto potrafi wyczuć głębokość i kierunek ławicy ryb. Kiedy nie szaleje po falach, spędza czas na modelowaniu statków razem z Gdańskiem.



3. Specyfikacja techniczna



1. Fale- wykonane z materiału pozwalającego na trójwymiarowe odwzorowanie kształtu, w kolorze "starego srebra"- podobnie jak wzór na medaliku po prawej (kształt fal nie musi być identyczny jak narysowane w projekcie, ważne, by nie odbijały za bardzo promieni słonecznych i nie oślepiły kierowców). Zalecany materiał: polakierowana pianka polieteranowa, laminat, bądź profilowana blacha ze stali z dodatkiem aluminium.



2. Statek- typ kadłuba nie ma znaczenia dla przekazu instalacji, ważne, by posiadał conajmniej 2 maszty, pozwalające na ożaglowanie czytelnie eksponujące dedykacje, ale też nie zasłaniające głównych postaci. Im bardziej

odzwierciedli prawdziwą łajbę, tym lepszy efekt. Materiał: Kadłub może być od nowa wytłoczony z blachy, bądź też wykonany z przerobionego, starego kadłuba prawdziwego statku. Preferencyjnie powinien to być stary kuter rybacki bądź brygantyna (nie dłuższe niż 20 m). Kolory powinny być stonowane, ciemne i nie powodujące refleksów światła.

3., 4. Pierwszy maszt o ożaglowaniu rejoywym- z kolorową dedykacją: "Dziękujemy za 20 lat wspólnej żeglugi!" (projekt obok), z banderą polską. Drugi maszt o ożaglowaniu skośnym, z dwustronnie nadrukowanym logotypem *trojmiasto.pl*. Materiał: żagiel materiałowy w kolorze białym lub lekko żółtawym, liny i siatki prawdziwe, takie jak stosowane w żegludze morskiej.

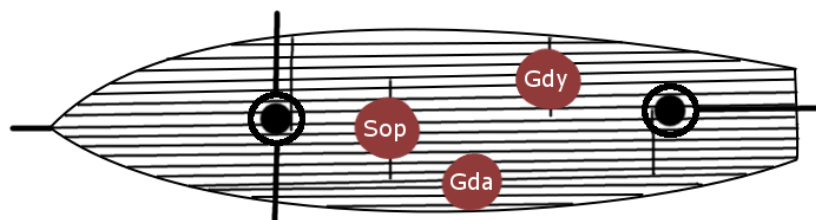


5. Na rufie powiewają flagi województwa pomorskiego. Poniżej, na burcie, widnieje tablica z nazwą statku (złote napisy): "NEPTUN".

6. Figura Neptuna- z tworzyw sztucznych bądź żywicy epoksydowej, odwzorowanie wyglądu Neptuna z fontanny gdańskiej.



7. Trzy postaci, żeglarze z materiałów, tak jak u Neptuna, bądź ze stopów metali, pomalowane farbą z efektem figury z brązu lub żelaza (przykład obok). Jedyne kolorowe elementy to flagi i godła miast- dodatkowo polakierowane bezbarwnym, błyszczącym lakierem. Umiejscowione na środkowej części kadłuba statku (rozmieszczenie na rysunku poniżej)- w celu poprawy ich widoczności można umieścić je na podwyższeniu bądź obniżyć w tym miejscu szerokość burty i barierok- podobnie jak w galeonie. Minimalna wysokość figur: 2-2,5m, w zależności od rzeczywistych rozmiarów łajby.



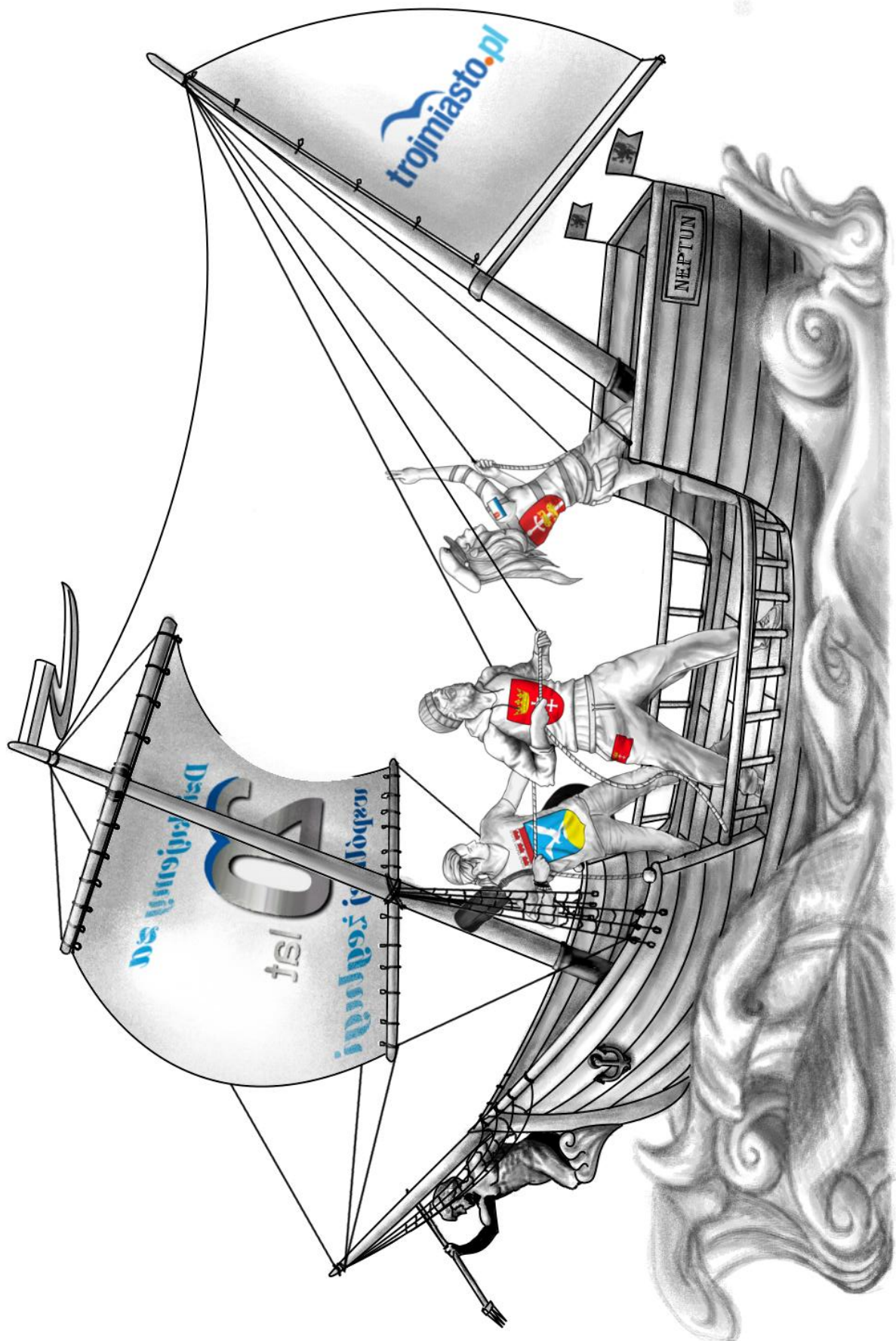
Załącznik 1- Dane kontaktowe autora oraz kosztorys

Imię i nazwisko	Agnieszka Sepetowska
Adres	Ul. Ignacego Paderewskiego 8/122 63-100 Śrem
Telefon kontaktowy	570-421-020
E-mail	asepetowska@gmail.com

Kosztorys (ceny podane jedynie asekuracyjne, mogą się różnić od rzeczywistości)

Element	Koszt (w PLN)
Fale	20 000
Kadłub (w tym liny i żagle)	15 000
Figura Gdańsk	10 000
Figura Gdynia	10 000
Figura Sopot	10 000
Figura Neptun	7000
RAZEM	72 000

Załącznik 2- projekt instalacji (większy rozmiar)



Załącznik 3- podglądowy widok instalacji (bez światłocieni)

