

Budżet obywatelski we Wrzeszczu Dolnym

Edycja 2012

OPIS PROJEKTU

1. Podstawowe informacje

a) Tytuł projektu:

Remont placów zabaw w Parku Nad Strzyżą w Dolnym Wrzeszczu (projekt połączony)

b) Pomysłodawca/y: Barbara Zgórska i Tomasz Grumowicz

c) Lokalizacja projektu: Park Miejski Nad Strzyżą

d) Szacunkowy koszt projektu: 32 500 – 41 700 zł

2. Opis projektu

Remont dewastowanych urządzeń to projekt niezbędny aby poprawić bezpieczeństwo dzieci korzystających z placów zabaw w Parku Nad Strzyżą. Założeniem jest rozbudowa wyposażenia Parku, tak aby mógł pełnić rolę miejsca spotkań i rekreacji dla mieszkańców Dolnego Wrzeszcza i okolic. Głównym działaniem proponowanym w projekcie jest etapowe remontowanie i uzupełnianie wyposażenia dostosowując je do potrzeb dzieci i młodzieży. W pierwszej kolejności – ETAP I – zakłada się remont i konserwację istniejących urządzeń, które nadają się jeszcze do użytku oraz pilny demontaż urządzeń zagrażających bezpieczeństwu użytkowników. Kolejny ETAP II – perspektywiczny - to rozbudowa strefy dla starszej młodzieży – poszerzenie skateparku i realizacja siłowni na otwartym powietrzu. Park pełnić będzie wówczas rolę kompletnie wyposażonego centrum rekreacyjno – integracyjnego dla mieszkańców.

Etap II mógłby być zrealizowany w ramach konkursu na „Mały plac zabaw” organizowanym przez UM Gdańska lub założony w budżecie Rady Dzielnicy Dolny Wrzeszcz na lata kolejne (również współfinansowany z Radą Dzielnicy Wrzeszcz Górny z uwagi na wspólne dla mieszkańców obu dzielnic, intensywne korzystanie z Parku).

3. Uzasadnienie

Projekt ten to odpowiedź na narastający problem braku miejsc zabaw na otwartym powietrzu w Dolnym Wrzeszczu. Znakomita większość ogólnodostępnych placów zabaw jest w złym stanie technicznym, praktycznie w żadnej piaskownicy nie jest regularnie wymieniany piasek. Urządzenia zabawowe nie są regularnie konserwowane, nie są wymieniane zużyte elementy. Park Nad Strzyżą stanowi idealne miejsce w dzielnicy (na pograniczy z Górnym Wrzeszczem) na zorganizowanie większego miejsca rekreacyjnego dla szerokiej grupy odbiorców ze względu na dużą powierzchnię Parku, doskonałą lokalizację wśród zabudowy mieszkaniowej jedno i wielorodzinnej jednocześnie w odpowiednim oddaleniu od okien mieszkań aby zminimalizować ewentualne uciążliwości hałasu. Jest to miejsce zakorzenione w tkance dzielnicy jako obszar zielony i rekreacyjny. Uporządkowanie istniejących urządzeń i montaż nowych będzie działaniem wprost wpływającym na jakość życia mieszkańców poprzez udostępnienie infrastruktury rekreacyjnej. Poszerzenie oferty spędzania wolnego

czasu dla dzieci i młodzieży stanowi element pogłębienia więzi i świadomości społecznej, poprzez wspólne spędzanie czasu na przykład na otwartej siłowni czy w skateparku. Projekt ten to szansa na utworzenie prawdziwej przestrzeni publicznej, ogólnodostępnej i rekreacyjnej, przestrzeni, których brakuje we współcześnie przeobrażającym się Gdańsku. Perspektywy rozwoju Wrzeszcza (Dolnego i Górnego) nie uwzględniają tego typu terenów, dlatego tym bardziej należy wykorzystać potencjał Parku Nad Strzyżą.

4. Beneficjenci

Realizacja projektu służyć będzie mieszkańcom Dolnego Wrzeszcza i okolic (w tym duży udział mieszkańców dzielnicy Wrzeszcz Górny). Beneficjentami bezpośrednimi mają być dzieci od roku do 12 lat i młodzież. Poprzez dzieci i młodzież korzyści czerpać będą również rodzice i opiekunowie korzystający z Parku wraz z nimi. Dla osób starszych przebywających w Parku zostaną zachowane istniejące miejsca odpoczynku – ławeczki w alejkach pozwalających na obserwację dzieci i młodzieży.

Projekt zakłada korzyści dla ogółu mieszkańców, można stwierdzić od 0 do 100 lat (i wyżej!), w tym również dla zwierząt towarzyszących ludziom poprzez utrzymanie istniejącego wybiegu dla psów.

5. Szacunkowy kosztorys - orientacyjny

Elementy projektu	Koszt
1.naprawa i konserwacja istniejących urządzeń, usunięcie niebezpiecznych elementów	500-800 pln
2.wymiana piasku w piaskownicach, uzupełnienie piasku i żwiru w strefach zabaw	ZDiZ
3. utylizacja zdemontowanych elementów	
3.zakup i montaż nowych urządzeń	
Tablica do rysowania kredą	1 000 – 1 500pln
Huštawka podwójna „junior”	3 000 – 4 000 pln
Mały domek ze zjeżdżalnią	3 000 – 5 000 pln
Urządzenie zabawowe	18 000 – 20 000 pln
Urządzenie sprawnościowe	7 000-10 00 pln
4. Dwie ławki	3 000 pln
RAZEM - orientacyjnie	32 500 – 41 700 pln

UWAGA: Różnica wynika z dużej rozpiętości w ofertach sprzedaży i montażu urządzeń, należy wziąć pod uwagę możliwą do wynegocjowania jeszcze inną (niższą) kwotę ze względu na możliwe negocjowanie ceny przy dużym zamówieniu.

6. Utrzymanie projektu

W założeniach do projektu utrzymanie i bieżąca konserwacja finansowana powinna być ze środków miejskich (budżetu miasta) a także w ograniczonym – ustalonym uprzednio – zakresie z budżetu Rady Dzielnicy. Do zadań samorządowych należeć powinno utrzymanie zieleni, ścieżek pieszych, oświetlenia i monitoringu (lub regularnych patroli) a także wymiana piasku w piaskownicach i na pozostałym terenie. Wprowadzenie zakazu palenia w strefach

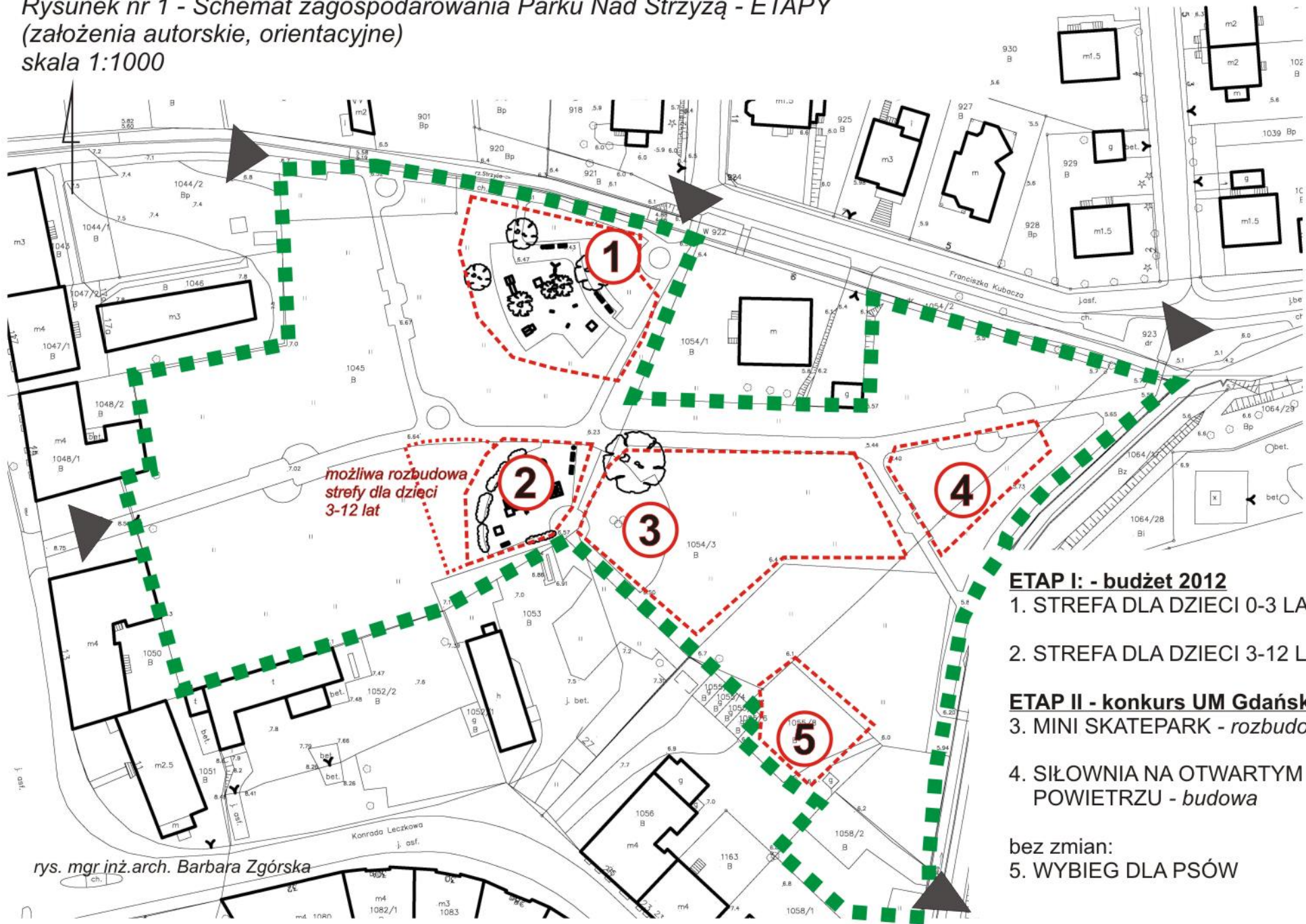
zabaw dla dzieci. Do zadań Rady Dzielnicy mogłoby należeć na przykład przeglądy i konserwacja urządzeń.

7. Dodatkowe załączniki

- 1) Rysunek nr 1 – Schemat zagospodarowania Parku nad Strzyżą – etapy.
- 2) Rysunek nr 2 – Fotografie stanu istniejącego – marzec 2012 r.
- 3) Rysunek nr 3 – Schemat rozmieszczenia urządzeń zabawowych dla dzieci w wieku 0-3 lat
- 4) Rysunek nr 4 – Schemat rozmieszczenia urządzeń zabawowych dla dzieci w wieku 3-12 lat
- 5) Listy poparcia projektu

REMONT PLACÓW ZABAW W PARKU NAD STRZYŻĄ

Rysunek nr 1 - Schemat zagospodarowania Parku Nad Strzyżą - ETAPY
(założenia autorskie, orientacyjne)
skala 1:1000



możliwa rozbudowa
strefy dla dzieci
3-12 lat

ETAP I: - budżet 2012

1. STREFA DLA DZIECI 0-3 LAT
2. STREFA DLA DZIECI 3-12 LAT

ETAP II - konkurs UM Gdańsk edycja 2012

3. MINI SKATEPARK - rozbudowa
4. SIŁOWNIA NA OTWARTYM POWIETRZU - budowa

- bez zmian:
5. WYBIEG DLA PSÓW

rys. mgr inż. arch. Barbara Zgórska

REMONT PLACÓW ZABAW W PARKU NAD STRZYŻĄ

Rysunek nr 2 - Fotografie stanu istniejącego urządzeń zabawowych - stan: marzec 2012

Foto: Barbara Zgórska



URZĄDZENIE ZABAWOWE

- brak zjeżdżalni, brak barierek, urwane przęsła mostków, zdrapana farba, wyszczerbione drewno



DOMEK

zdrapana farba, wyszczerbione drewno



PIASKOWNICA

wyrwane elementy, wystające gwoździe, stary piasek



ZJEDŹALNIA

zdrapana farba, pęknięty stopień

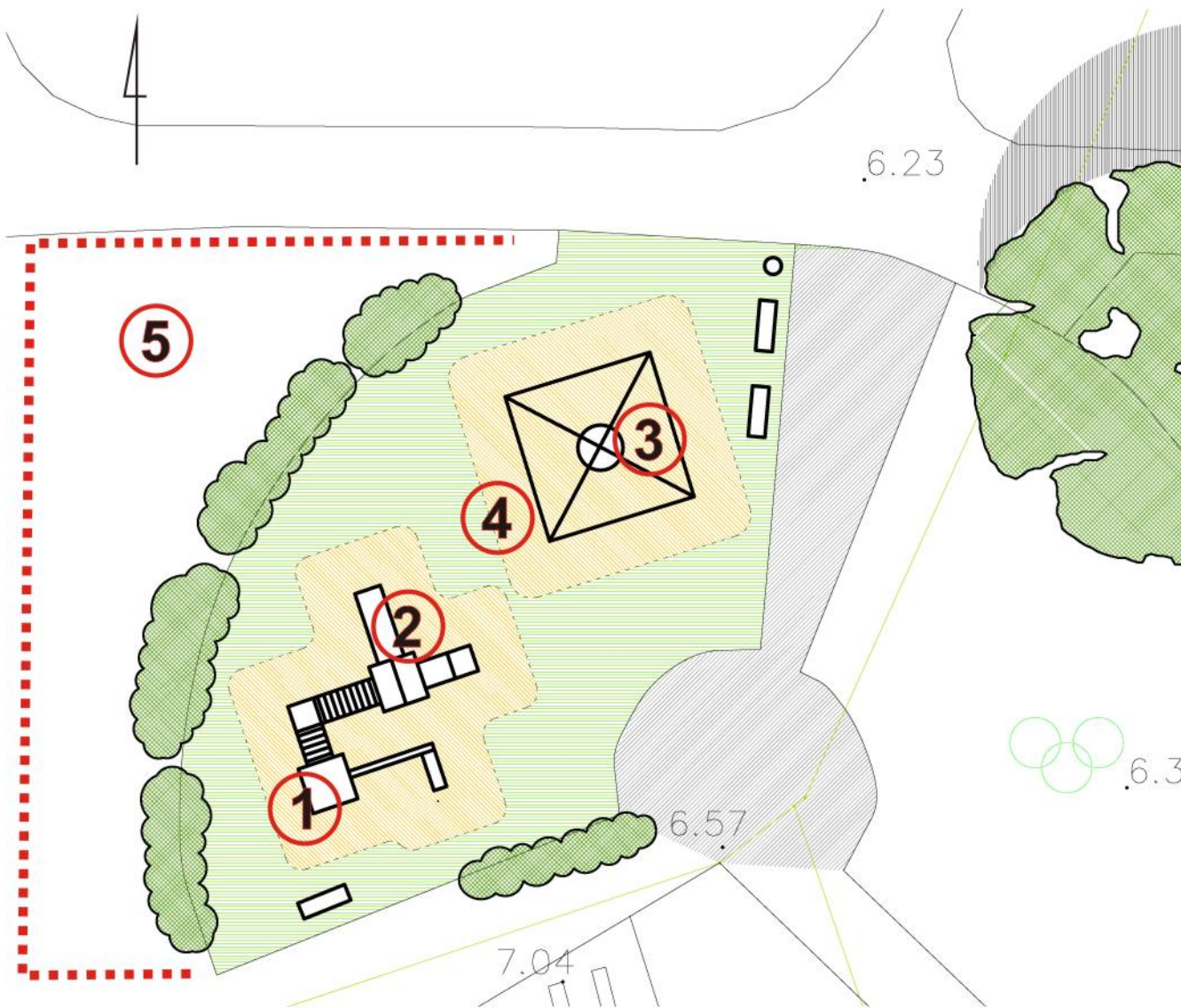


BUJAK

zdrapana farba, wystające śruby, odsłonięte elementy mocujące

REMONT PLACÓW ZABAW W PARKU NAD STRZYŻĄ

Rysunek nr 4 - Schemat rozmieszczenia urządzeń zabawowych na placyku dla dzieci 3-12 lat
skala 1:200



ETAP I

STREFA DLA DZIECI 3-12 lat

1. demontaż istniejącego dewastowanego urządzenia i usunięcie piaskownicy
2. montaż nowego zestawu zabawowego
3. montaż nowego zestawu sprawnościowego
4. uzupełnienie piasku i żwiru
5. możliwy kierunek rozbudowy strefy dla dzieci 3-12 lat *w miarę możliwości finansowych*

REMONT PLACÓW ZABAW W PARKU NAD STRZYŻĄ

Rysunek nr 3 - Schemat rozmieszczenia urządzeń zabawowych na placyku dla dzieci 0-3 lat
skala 1:200



ETAP I

STREFA DLA DZIECI 0-3 lat

1. montaż 2 ławek
2. montaż nowej mini-zjeżdźzalni
3. naprawa i konserwacja obu piaskownic wraz z wymianą piasku
4. naprawa i konserwacja domku
5. demontaż starego, zdewastowanego bujaka
6. montaż huśtawki dla dzieci 0-3 lat
7. uzupełnienie piasku w strefach upadku
8. montaż tablicy do rysowania